

รายงานประเมินคุณภาพภายในสถานศึกษาเอกชน ประเภทอาชีวศึกษา

ประจำปีการศึกษา 2558

ตอนที่ 1

สภาพทั่วไปของสถานศึกษา

1. ข้อมูลทั่วไปของสถานศึกษา

ชื่อสถานศึกษา : วิทยาลัยเทคโนโลยีสงขลา
SONGKHLA TECHNOLOGICAL COLLEGE
ที่ตั้ง : 175 หมู่ที่ 8 ตำบลเขารูปช้าง อำเภอเมือง จังหวัดสงขลา 90000
โทรศัพท์ : 074-437110
โทรสาร : 074-323490
Website : www.skt.ac.th
E-mail : songkhlatech@gmail.com
สังกัด : สำนักงานคณะกรรมการการอาชีวศึกษา

2. ข้อมูลด้านเศรษฐกิจ สังคม ชุมชนบริเวณสถานศึกษา

2.1 สภาพสังคมของชุมชน : วิทยาลัยเทคโนโลยีสงขลาตั้งใกล้กับนิคมอุตสาหกรรม การตั้งถิ่นฐานของชุมชนริมทางรถไฟ โครงการหมู่บ้านจัดสรร อพาร์ทเมนต์ หน่วยงานราชการ และใกล้กับสถานศึกษา ระดับมหาวิทยาลัย

2.2 สภาพเศรษฐกิจของชุมชน : ฐานะทางเศรษฐกิจของชุมชนใกล้วิทยาลัยอยู่ในระดับปานกลาง จนถึงระดับดีมาก สำหรับอาชีพของคนในชุมชน ได้แก่ ลูกจ้างรายวัน ธุรกิจร้านค้าปลีก ธุรกิจอพาร์ทเมนต์ ร้านอาหาร ข้าราชการ เป็นต้น

2.3 ข้อมูลของผู้ปกครอง ได้แก่

- 2.3.1 วุฒิการศึกษา : ตั้งแต่ประถมศึกษา มัธยมศึกษาตอนต้น ปริญญาตรี
- 2.3.2 อาชีพ : อาชีพส่วนใหญ่เป็นเกษตรกร ภาคเอกชน รับราชการ และรัฐวิสาหกิจ
- 2.3.3 รายได้เฉลี่ยต่อปี : 100,000 บาท/ปี

3. ประวัติสถานศึกษา

วิทยาลัยเทคโนโลยีสงขลา (SONGKHLA TECHNOLOGICAL COLLEGE) เป็นสถานศึกษาเอกชน ประเภทอาชีวศึกษา สังกัดสำนักงานบริหารงานคณะกรรมการส่งเสริมการศึกษาเอกชน ก่อตั้งขึ้นในปี พุทธศักราช 2524 ตามเจตนารมณ์ของ นายสงวน สุขสรี ได้เป็นผู้ก่อตั้งโรงเรียนโดยใช้ชื่อว่า “โรงเรียน สงขลาอาชีพ” โดยมีอักษรย่อว่า “ส.อ” และได้รับอนุญาตให้เปิดทำการสอนเมื่อวันที่ 6 มิถุนายน พ.ศ. 2524 ด้วยเจตนารมณ์อันแน่วแน่ที่จะผลิตทรัพยากรบุคคลให้ออกไปรับใช้สังคมอย่างมีคุณภาพต่อมาในปี พ.ศ. 2532 ได้เปลี่ยนชื่อเป็น “โรงเรียนสงขลาเทคโนโลยี” โดยมีอักษรย่อว่า “ส.ข.ท.” จนกระทั่งถึงปี พ.ศ. 2555 ได้เปลี่ยนชื่อตามประกาศกระทรวงศึกษาธิการ อนุญาตให้โรงเรียนเอกชน ประเภทอาชีวศึกษาใช้ คำนำหน้าสถานศึกษา เป็น วิทยาลัย ได้ จึงประกาศเปลี่ยนชื่อเป็น “วิทยาลัยเทคโนโลยีสงขลา” ซึ่งมีประวัติ ความเป็นมาดังนี้

พ.ศ. 2524 เปิดสอนแผนกช่างยนต์ ระดับ ปวช.

พ.ศ. 2526 เปิดสอนแผนกช่างไฟฟ้ากำลัง ระดับ ปวช.

พ.ศ. 2529 เปิดสอนแผนกช่างอิเล็กทรอนิกส์ ระดับ ปวช.

พ.ศ. 2530 ขยายหลักสูตรแผนกช่างยนต์ ระดับ ปวส.

พ.ศ. 2535 เปิดสอนแผนกพณิชยการ ระดับ ปวช. สาขาการบัญชี และการขาย

ขยายหลักสูตรแผนกช่างไฟฟ้ากำลัง ระดับ ปวส.

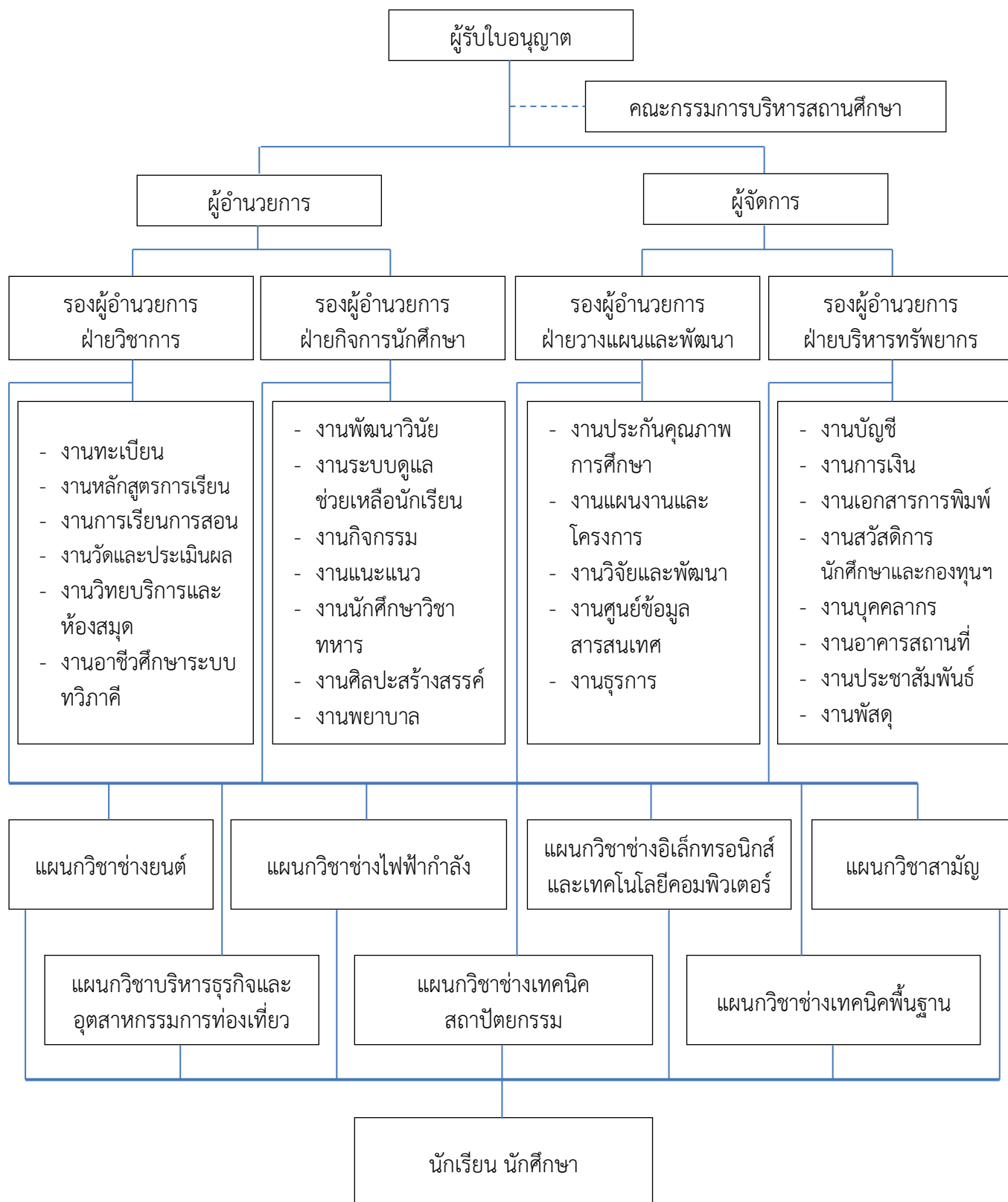
พ.ศ. 2538 ขยายหลักสูตรบริหารธุรกิจระดับ ปวส. สาขาวิชาการบัญชี และการตลาด ขยาย หลักสูตรแผนกช่างอิเล็กทรอนิกส์ ระดับ ปวส.

พ.ศ. 2539 เปิดสอนแผนกวิชาช่างเทคนิคสถาปัตยกรรมระดับ ปวช. เพิ่มหลักสูตร ระดับ ปวส. แผนกบริหารธุรกิจ สาขาวิชาการบัญชี และการตลาด โดยรับนักเรียนที่สำเร็จการศึกษา ตอนปลาย สามัญเข้ามาศึกษาต่อระดับ ปวส. เรียน 4 ภาคเรียน กับ 2 ภาคเรียนฤดูร้อน (2 ปี)

พ.ศ. 2552 ขอเพิ่มหลักสูตรประกาศนียบัตรวิชาชีพ ประเภทวิชาพณิชยกรรม สาขาวิชาพณิชย การ สาขางานธุรกิจค้าปลีก โดยทำความร่วมมือในการจัดการเรียนการสอนกับบริษัท ซี.พี.ออลล์ จำกัด (มหาชน)

พ.ศ. 2555 โรงเรียนได้เปลี่ยนชื่อเป็น “วิทยาลัยเทคโนโลยีสงขลา”

4. โครงสร้างการบริหารของสถานศึกษา



5. ข้อมูลด้านการบริหาร

5.1 คณะกรรมการบริหารชุดปัจจุบัน ตามที่ตราสารจัดตั้งของสถานศึกษากำหนด

ที่	ชื่อ - สกุล	ตำแหน่งในคณะกรรมการ
1.	ดร.เอมพิธา จิตต์เสนา	ผู้รับใบอนุญาต
2.	นายวิทยา ขาวขจร	ประธานกรรมการ
3.	ดร.เชน สุขสรี	กรรมการ
4.	นายวิรัตน์ ศิริษา	กรรมการ
5.	นายสรเลข จำนงภักดี	กรรมการ
6.	นายวิโรจน์ พูลภักดี	กรรมการ
7.	นางสาวพิรพร ไชยแก้ว	กรรมการ
8.	นางจินตนา รักษา	กรรมการและเลขานุการ
9.	นายเอกฉันท บัญรัมย์	ผู้ช่วยกรรมการและเลขานุการ

5.2 ผู้รับใบอนุญาต

ชื่อ - สกุล	ดร.เอมพิธา จิตต์เสนา
โทรศัพท์	074-437110
E-mail	-
วุฒิการศึกษาสูงสุด	ปริญญาเอก
สาขา	บริหารการศึกษา
ดำรงตำแหน่งนี้ตั้งแต่	วันที่ 10 เมษายน 2551

5.3 ผู้จัดการ

ชื่อ - สกุล	ดร.เชน สุขสรี
โทรศัพท์	074-437110
E-mail	-
วุฒิการศึกษาสูงสุด	ปริญญาเอก
สาขา	บริหารการศึกษา
ดำรงตำแหน่งนี้ตั้งแต่	วันที่ 10 เมษายน 2551

5.4 ผู้อำนวยการ

ชื่อ - สกุล	นางจินตนา รักษา
โทรศัพท์	086-4981394
E-mail	Ou_jintana@hotmail.com
วุฒิการศึกษาสูงสุด	ปริญญาโท
สาขา	บริหารอาชีวศึกษา
ดำรงตำแหน่งนี้ตั้งแต่	วันที่ 27 พฤษภาคม 2552

6. จำนวนครู บุคลากรทางการศึกษา บุคลากรอื่น ๆ

(ปีที่จัดทำรายงาน สํารวจ ณ วันที่ 10 มิถุนายน ของปีการศึกษาที่รายงาน)

ประเภท บุคลากร	จำนวน (คน)	สถานภาพ		ใบประกอบ วิชาชีพ		วุฒิการศึกษา			
		ครูประจำ	ครูพิเศษ	มี	ไม่มี	ปริญญา เอก	ปริญญาโท	ปริญญาตรี	ต่ำกว่า ปริญญาตรี
ผู้รับ ใบอนุญาต	1	-	-	1	-	1	-	-	-
ผู้จัดการ	1	-	-	1	-	1	-	-	-
ผู้อำนวยการ	1	-	-	1	-	-	1	-	-
ครู	81	79	3	79	3	-	14	66	1
บุคลากร ทางการ ศึกษา	3	-	-	-	-	-	-	3	-
บุคลากร สนับสนุน	38	-	-	-	-	-	-	12	26
รวม	125	79	3	82	3	2	15	81	27

(ข้อมูล ณ วันที่ 10 มิถุนายน 2558)

ครู	หมายถึง ผู้ที่ได้รับการบรรจุให้เป็นครูในสถานศึกษา
ครูพิเศษ	หมายถึง ครูที่มีสัญญาจ้างต่อเนื่องไม่น้อยกว่า 9 เดือน
บุคลากรทางการศึกษา	หมายถึง ผู้ปฏิบัติหน้าที่บรรณารักษ์ งานแนะแนว งานเทคโนโลยีทางการศึกษา งานทะเบียนวัดผล และงานบริหารทั่วไป
บุคลากรสนับสนุน	หมายถึง บุคลากรที่ปฏิบัติหน้าที่ในสถานศึกษา นอกเหนือจากครูและบุคลากร ทางการศึกษา

จำแนกครูตามสาขาวิชา/สาขางาน

สาขาวิชา/สาขางาน	จำนวน (คน)	สถานภาพ		ใบประกอบ วิชาชีพ		วุฒิการศึกษา			
		ครูประจำ	ครูพิเศษ	สม	ไม่มี	ปริญญา เอก	ปริญญาโท	ปริญญาตรี	ต่ำกว่า ปริญญาตรี
ประเภทวิชาอุตสาหกรรม <u>สาขาวิชาเครื่องกล</u> - สาขางานยานยนต์ - สาขางานเทคนิคยานยนต์	15	15	-	15	-	-	-	15	-
<u>สาขาวิชาไฟฟ้าและ อิเล็กทรอนิกส์</u> <u>/สาขาวิชาไฟฟ้ากำลัง</u> - สาขางานไฟฟ้ากำลัง - สาขางานเครื่องกลไฟฟ้า - สาขางานติดตั้งไฟฟ้า	6	6	-	6	-	-	-	6	-
<u>สาขาวิชาไฟฟ้าและ อิเล็กทรอนิกส์</u> <u>/สาขาวิชาอิเล็กทรอนิกส์</u> - สาขางานอิเล็กทรอนิกส์ - สาขางานเทคนิค คอมพิวเตอร์ - สาขางานอิเล็กทรอนิกส์ อุตสาหกรรม - สาขางานเทคนิค คอมพิวเตอร์	6	6	-	6	-	-	1	5	-
<u>สาขาวิชาเทคโนโลยี</u> <u>คอมพิวเตอร์</u> - สาขางานซอฟต์แวร์ - สาขางานมัลติมีเดีย	2	-	-	2	-	-	-	2	-
<u>สาขาวิชาก่อสร้าง/สาขาวิชา</u> <u>สถาปัตยกรรม</u> - สาขางานสถาปัตยกรรม - สาขางานเทคนิค สถาปัตยกรรม	5	5	-	5	-	-	3	2	-

จำแนกครูตามสาขาวิชา/สาขางาน

สาขาวิชา/สาขางาน	จำนวน (คน)	สถานภาพ		ใบประกอบ วิชาชีพ		วุฒิการศึกษา				
		ครูประจำ	ครูพิเศษ	ชม	ไม่มี	ปริญญา เอก	ปริญญาโท	ปริญญาตรี	ต่ำกว่า ปริญญาตรี	
<u>ประเภทวิชาบริหารธุรกิจ/ พัฒนศึกษกรรม</u>										
สาขาวิชาการบัญชี/ สาขางานการบัญชี	4	4	-	4	-	-	2	2	-	
สาขาวิชาการตลาด/ สาขางานการขาย	3	3	-	3	-	-	1	2	-	
สาขาวิชาคอมพิวเตอร์ธุรกิจ/ สาขางานคอมพิวเตอร์ธุรกิจ	3	3	-	3	-	-	-	3	-	
สาขางานธุรกิจค้าปลีก	2	2	-	2	-	-	-	2	-	
<u>ประเภทวิชาอุตสาหกรรม ท่องเที่ยว</u>										
สาขาวิชาการโรงแรมและ การท่องเที่ยว	2	2	-	2	-	-	-	2	-	
สาขาวิชาการจัดการธุรกิจ การท่องเที่ยว										

ครู	หมายถึง	ผู้ที่ได้รับการบรรจุให้เป็นครูในสถานศึกษา
ครูพิเศษ	หมายถึง	ครูที่มีสัญญาจ้างต่อเนื่องไม่น้อยกว่า 9 เดือน
บุคลากรทางการศึกษา	หมายถึง	ผู้ปฏิบัติหน้าที่บรรณารักษ์ งานแนะแนว งานเทคโนโลยีทางการศึกษา งานทะเบียนวัดผล และงานบริหารทั่วไป
บุคลากรสนับสนุน	หมายถึง	บุคลากรที่ปฏิบัติหน้าที่ในสถานศึกษา นอกเหนือจากครูและบุคลากร ทางการศึกษา

7. จำนวนผู้เรียนจำแนกตามหลักสูตร ประเภทวิชา/สาขาวิชา/สาขางาน และชั้นปี

(ปีที่จัดทำรายงาน สํารวจ ณ วันที่ 10 มิถุนายน ของปีการศึกษาที่รายงาน)

หลักสูตร/ประเภทวิชา	ชั้นปี			รวม (คน)
	1	2	3	
ผู้เรียนรวมทั้งสถานศึกษา				
ประกาศนียบัตรวิชาชีพ (ปวช.)	178	188	161	527
ประกาศนียบัตรวิชาชีพชั้นสูง (ปวส.)	287	258	-	545
ปวช. แยกตามประเภทวิชา				
- ประเภทวิชาอุตสาหกรรม	133	142	125	400
- ประเภทวิชาพาณิชยกรรม	43	42	35	120
- ประเภทวิชาอุตสาหกรรมท่องเที่ยว	2	4	1	7
รวม	178	188	161	527
ปวส. แยกตามประเภทวิชา				
-ประเภทวิชาอุตสาหกรรม	194	186	-	380
-ประเภทวิชาบริหารธุรกิจ	81	55	-	136
-ประเภทวิชาอุตสาหกรรมท่องเที่ยว	12	17	-	29
รวม	287	258	-	545

8. เป้าหมายความสำเร็จการดำเนินงานตามมาตรฐานการศึกษาของสถานศึกษา

สรุปเป้าหมายความสำเร็จการดำเนินงานตามมาตรฐานการศึกษาของสถานศึกษา ประจำปีการศึกษา 2558 ซึ่งคณะกรรมการบริหารเห็นชอบ ดังนี้

ด้าน	เป้าหมายความสำเร็จ
1. ผู้เรียนและผู้สำเร็จการศึกษา	
1.1 ร้อยละของผู้เรียนที่มีผลสัมฤทธิ์ทางการเรียนเฉลี่ยสะสม 2.00 ขึ้นไป	ร้อยละ 75 ขึ้นไป
1.2 ระดับความพึงพอใจของสถานประกอบการ หน่วยงาน ชุมชน ที่มีต่อคุณภาพของผู้เรียน	ผลการประเมินความพึงพอใจเฉลี่ย 3.51-5.00 คิดเป็นร้อยละ 80 ขึ้นไป
1.3 ร้อยละของผู้เรียนที่ผ่านเกณฑ์การประเมินมาตรฐานวิชาชีพ	ร้อยละ 70 ขึ้นไป
1.4 ร้อยละของผู้เรียนที่มีคะแนนเฉลี่ยจากการทดสอบทางการศึกษาระดับชาติด้านอาชีวศึกษา (V-NET) ตั้งแต่ค่าคะแนนเฉลี่ยระดับชาติขึ้นไป	ร้อยละ 55 ขึ้นไป
1.5 ร้อยละของผู้เรียนที่มีคะแนนเฉลี่ยจากการทดสอบทางการศึกษาระดับชาติด้านอาชีวศึกษา (V-NET) ตั้งแต่ค่าคะแนนเฉลี่ยระดับชาติขึ้นไป ในกลุ่มวิชาภาษาอังกฤษ	ร้อยละ 55 ขึ้นไป
1.6 ร้อยละของผู้เรียนที่ผ่านเกณฑ์การทดสอบมาตรฐานอาชีพของสถาบันคุณวุฒิวิชาชีพหรือหน่วยงานที่คณะกรรมการการประกันคุณภาพภายในการอาชีวศึกษารับรอง	ร้อยละ 70 ขึ้นไป
1.7 ร้อยละของผู้สำเร็จการศึกษาตามหลักสูตรเทียบกับแรกเข้า	ร้อยละ 70 ขึ้นไป
1.8 ร้อยละของผู้สำเร็จการศึกษาที่ได้งานทำหรือประกอบอาชีพอิสระหรือศึกษาต่อ ภายใน 1 ปี	ร้อยละ 70 ขึ้นไป
1.9 ระดับความพึงพอใจของสถานประกอบการ หน่วยงานหรือสถานศึกษา หรือผู้รับบริการที่มีต่อคุณภาพของผู้สำเร็จการศึกษา	ผลการประเมินความพึงพอใจเฉลี่ย 3.51-5.00 คิดเป็นร้อยละ 80 ขึ้นไป
2. หลักสูตรและการจัดการเรียนการสอนอาชีวศึกษา	
2.1 ระดับคุณภาพในการใช้และพัฒนาหลักสูตรฐานสมรรถนะรายวิชาที่สอดคล้องกับความต้องการของสถานประกอบการหรือประชาคมอาเซียน	ปฏิบัติครบ 4 ข้อขึ้นไป
2.2 ระดับคุณภาพในการจัดทำแผนการจัดการเรียนรู้รายวิชา	ปฏิบัติครบ 4 ข้อขึ้นไป
2.3 ระดับคุณภาพในการจัดการเรียนการสอนรายวิชา	ปฏิบัติครบ 4 ข้อขึ้นไป
2.4 ระดับคุณภาพในการวัดและประเมินผลการจัดการเรียนการสอนรายวิชา	ปฏิบัติครบ 4 ข้อขึ้นไป
2.5 ระดับคุณภาพในการฝึกงาน	ปฏิบัติครบ 4 ข้อขึ้นไป

ด้าน	เป้าหมายความสำเร็จ
3. ด้านการบริหารจัดการอาชีวศึกษา	
3.1 ระดับคุณภาพในการปฏิบัติงานของคณะกรรมการสถานศึกษาหรือวิทยาลัย	ปฏิบัติครบ 4 ข้อขึ้นไป
3.2 ระดับคุณภาพในการจัดทำแผนการบริหารจัดการสถานศึกษา	ปฏิบัติครบ 4 ข้อขึ้นไป
3.3 ระดับคุณภาพในการพัฒนาสถานศึกษาตามอัตลักษณ์	ปฏิบัติครบ 4 ข้อขึ้นไป
3.4 ระดับคุณภาพในการบริหารงานและภาวะผู้นำของผู้บริหารสถานศึกษา	ปฏิบัติครบ 4 ข้อขึ้นไป
3.5 ระดับคุณภาพในการบริหารจัดการระบบฐานข้อมูลสารสนเทศของสถานศึกษา	ปฏิบัติครบ 4 ข้อขึ้นไป
3.6 ระดับคุณภาพในการบริหารความเสี่ยง	ปฏิบัติครบ 4 ข้อขึ้นไป
3.7 ระดับคุณภาพในการจัดระบบดูแลผู้เรียน	ปฏิบัติครบ 4 ข้อขึ้นไป
3.8 ระดับคุณภาพในการพัฒนาและดูแลสภาพแวดล้อมและภูมิทัศน์ของสถานศึกษาและการใช้อาคารสถานที่ ห้องเรียน ห้องปฏิบัติการ โรงฝึกงาน ศูนย์วิทยบริการ	ปฏิบัติครบ 4 ข้อขึ้นไป
3.9 ระดับคุณภาพในการบริหารจัดการวัสดุ อุปกรณ์ ครุภัณฑ์ และคอมพิวเตอร์	ปฏิบัติครบ 4 ข้อขึ้นไป
3.10 ระดับคุณภาพในการพัฒนาครูและบุคลากรทางการศึกษา	ปฏิบัติครบ 4 ข้อขึ้นไป
3.11 ระดับคุณภาพในการบริหารการเงินและงบประมาณ	ปฏิบัติครบ 4 ข้อขึ้นไป
3.12 ระดับคุณภาพในการระดมทรัพยากรในการจัดการอาชีวศึกษา กับเครือข่ายทั้งในประเทศและ หรือต่างประเทศ	ปฏิบัติครบ 4 ข้อขึ้นไป
4. ด้านการบริการวิชาการและวิชาชีพ	
4.1 ระดับคุณภาพในการบริหารจัดการการบริการวิชาการและวิชาชีพ	ปฏิบัติครบ 4 ข้อขึ้นไป
5. ด้านนวัตกรรม สิ่งประดิษฐ์ งานสร้างสรรค์ หรืองานวิจัย	
5.1 ระดับคุณภาพในการบริหารจัดการโครงการ สิ่งประดิษฐ์ งานสร้างสรรค์ หรืองานวิจัยของผู้เรียน	ปฏิบัติครบ 4 ข้อขึ้นไป
5.2 ระดับคุณภาพในการบริหารจัดการนวัตกรรม สิ่งประดิษฐ์ งานสร้างสรรค์ หรืองานวิจัยของครู	ปฏิบัติครบ 4 ข้อขึ้นไป
6. ด้านการปลูกฝังจิตสำนึกและเสริมสร้างความเป็นพลเมืองไทย และพลโลก	
6.1 ระดับคุณภาพในการปลูกฝังจิตสำนึกด้านการรักชาติ เทิดทูนพระมหากษัตริย์ ส่งเสริมการปกครองระบอบประชาธิปไตยอันมีพระมหากษัตริย์เป็นประมุข และทำนุบำรุงศาสนา ศิลปะ วัฒนธรรม	ปฏิบัติครบ 4 ข้อขึ้นไป
6.2 ระดับคุณภาพในการปลูกฝังจิตสำนึกด้านการอนุรักษ์สิ่งแวดล้อม	ปฏิบัติครบ 4 ข้อขึ้นไป
6.3 ระดับคุณภาพในการส่งเสริมด้านการศึกษาและนันทนาการ	ปฏิบัติครบ 4 ข้อขึ้นไป
6.4 ระดับคุณภาพในการปลูกฝังจิตสำนึกด้านปรัชญาของเศรษฐกิจพอเพียง	ปฏิบัติครบ 4 ข้อขึ้นไป
7. ด้านการประกันคุณภาพการศึกษา	
7.1 ระดับคุณภาพในระบบการประกันคุณภาพภายใน	ปฏิบัติครบ 4 ข้อขึ้นไป
7.2 ระดับคุณภาพในการดำเนินงานตามมาตรฐานการอาชีวศึกษา พ.ศ. 2555	24-29 ตัวบ่งชี้ได้ระดับคุณภาพในเกณฑ์ดี